

Phenom User Manual

中文操作手冊



PHENOM™ 

G2 pro / G2 pure

一、電源

橘色燈(休眠 OR 待機狀態)，輕觸電源鈕，綠色燈亮起，等待 **4 分鐘**即可使用

二、樣品準備

1. 樣品須保持完全乾燥及表面清潔，避免影響真空值
2. 樣品用雙面碳膠帶固定在 STUB 上



注意：務必緊密固定，雙面碳膠帶不可用普通雙面膠代替

3. 將 STUB 放置於 SAMPLE HOLDER，請再次注意有緊密固定住



4. 先將樣品最表面高度調整與 SAMPLE HOLDER 表面一樣高，
再旋轉 4 個刻度，**務必要讓樣品低於 SAMPLE HOLDER 表面。**


(每一刻度為 0.5mm，2mm 為最佳觀測距離)

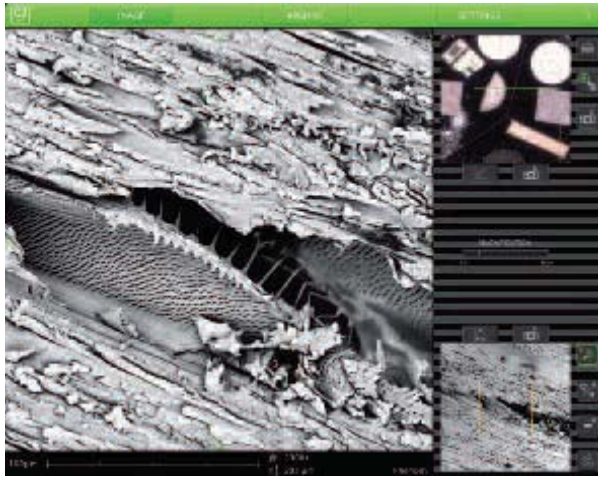
粉末樣品請旋轉 **8~10 個刻度**，並用噴槍將待測物噴一噴，以確保粉末是否都固定在碳膠帶上面！



[樣品大小必須小於直徑 25mm ; 總高度(樣品+STUB)必須小於 30mm]

三、LOADING

雙手將外蓋向上推起，把 SAMPLE HOLDER 輕順推進，直到 SAMPLE 燈亮起，再用雙手將外蓋關上，此時  燈亮起，LOCK 狀態，不可打開外蓋。



四、光學模式

樣品放入後約 5 秒時間，螢幕即獲得 OM 影像



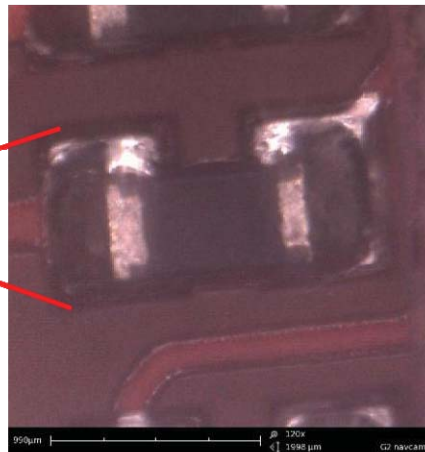
調整倍率大小



微調模式，用輕按來切換微調或粗調



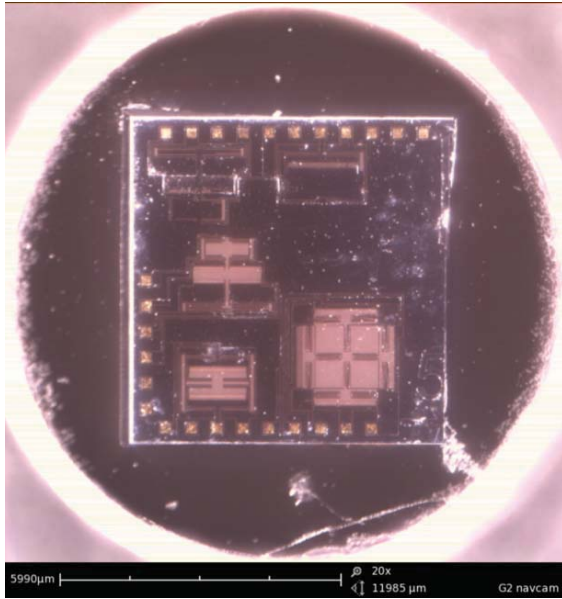
G2 – Magnification 20x



G2 – Magnification 120x



點選此按鈕，以取得所有樣品全貌



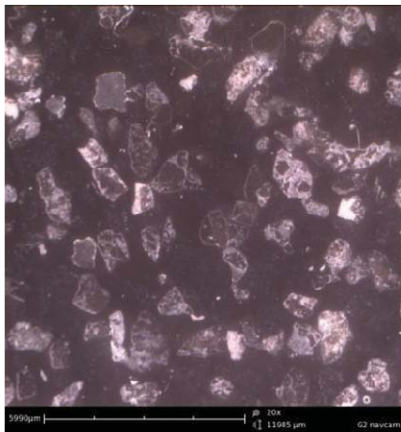
使用滑鼠或觸控選擇欲觀看的影像部位



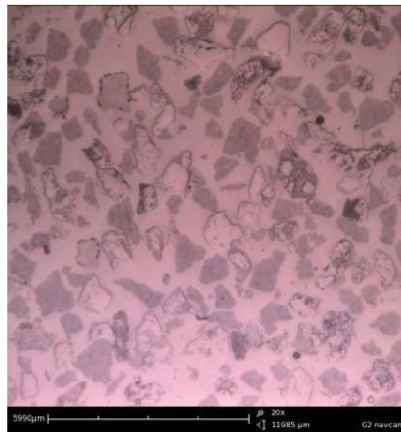
調整焦距



調整明暗與對比



G2 - Dark field illumination
Sample contrast comes from
light scattered by the
sample




G2 - Bright field illumination
Sample contrast comes from
absorbance of light from
the sample

五、SEM 模式



點選此按鈕，30 秒內即進入 SEM 模式，調整倍率、焦距、明暗、對比



 調整倍率大小  微調模式，用輕按來切換微調或粗調

 調整焦距

 自動模式，畫面出現 A，用長按來切換自動或手動

 微調模式，畫面出現 F，用輕按來切換微調或粗調

 調整明暗與對比

 自動模式，畫面出現 A，用長按來切換自動或手動


 旋轉，畫面出現 F，用輕按來切換微調或粗調

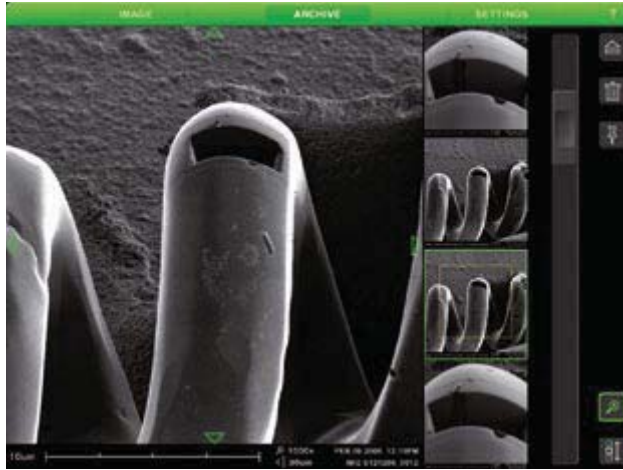
 重新整理並顯現最小放大倍率之畫面

六、畫面儲存


先到 **SETTINGS**，點選 **Label**，輸入更改檔名


EX：檔名輸入 ABC，之後所儲存的圖片會以 ABC-01，ABC-02，排序。

存圖片前需將 USB 隨身碟連結至主機，此時圖示燈會亮 。
再到螢幕選單 **ARCHIVE** 裡就可看到先前所存取的圖片




 刪除圖片

 標記，使兩張圖片間可以快速切換，來做比較

 測量長度，每張圖片只可測量標示一組長度，如欲標記兩組長度，得先將第一張做儲存，然後在儲存的圖片上再做長度測量標記，再儲存。

 儲存測量後的圖片

七、退出， 點選後再次選擇是否離開

確定後此時解鎖燈亮起 ，才可以打開外蓋，取出 SAMPLE HOLDER。

注意：每次結束觀看取下樣品時，雙面碳膠帶務必馬上撕下，欲繼續觀察其它樣品時，STUB 上的雙面碳膠帶，務必要撕起換新，不可重複使用。

最後將空置的 SAMPLE HOLDER 放回，雙手拉下外蓋，結束 SEM 之使用。

環境溫度: 15 度~30 度

環境濕度:80%